

令和6年度

事業計画書

学校法人 足立学園

1. 法人の概要

(1) 建学の精神

「質実にして知性高く、宗教的情操を身につけた真人を育成する」

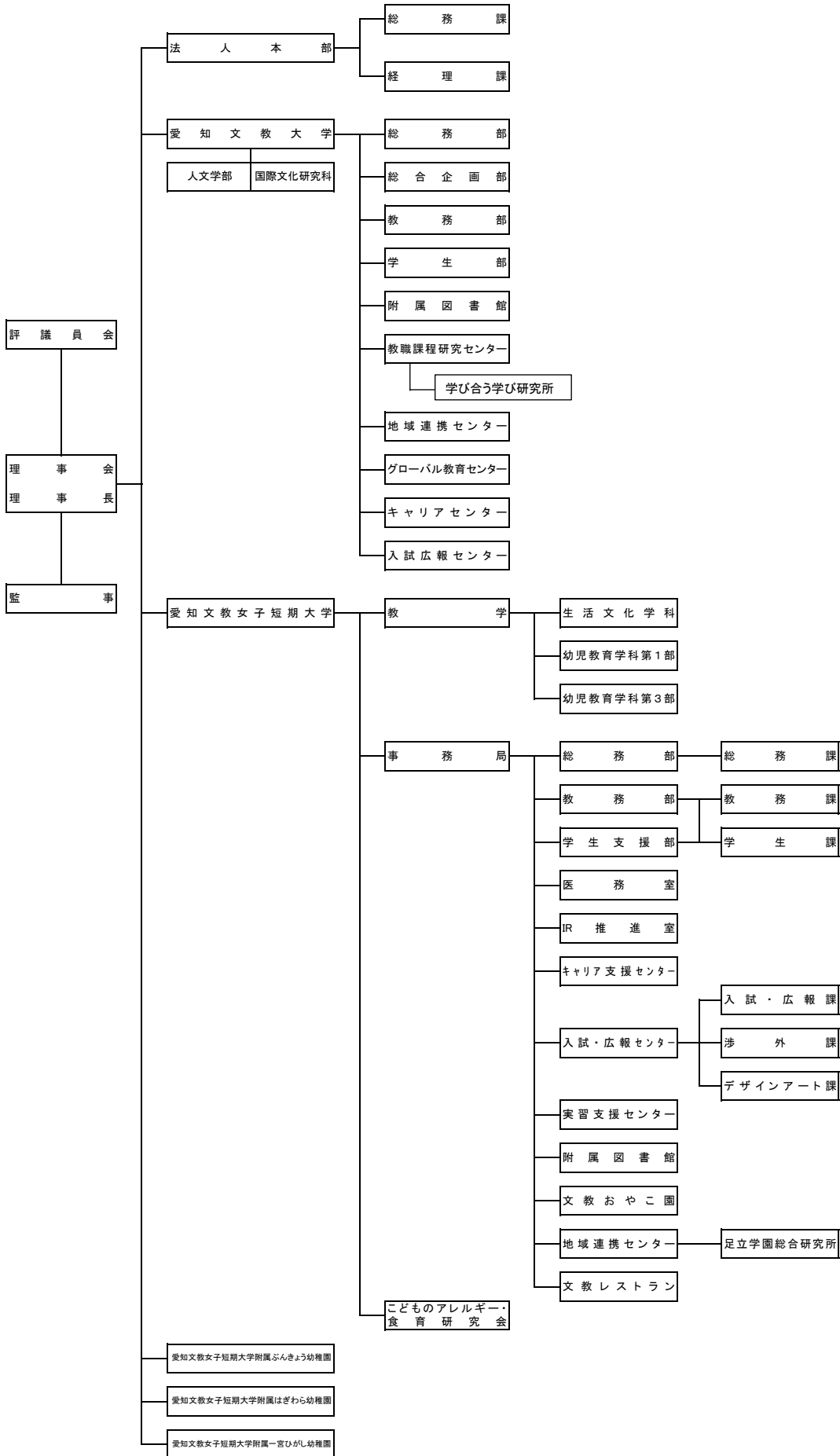
(2) 設置する学校・学部・学科等

愛知文教大学	大学院 国際文化研究科
	人文学部 人文学科

愛知文教女子短期大学	生活文化学科
	食物栄養専攻、生活文化専攻
	幼児教育学科第一部
	幼児教育学科第三部

愛知文教女子短期大学附属ぶんきょう幼稚園
愛知文教女子短期大学附属はぎわら幼稚園
愛知文教女子短期大学附属一宮ひがし幼稚園

(3)学校法人足立学園組織図（2024年度）



(4) 設置学校の収容定員・学生数等の状況

2024年3月1日現在

学校名	学部・学科名	収容定員	1年	2年	3年	4年	計
愛知文教大学	人文学部	470	57	51	71	119	298
	大学院修士課程	16	4	2			6
	小計	486	61	53	71	119	304
愛知文教女子短期大学	生活文化学科	140	21	57			78
	幼児教育学科第1部	130	27	29			56
	幼児教育学科第3部	210	39	55	74		168
	小計	480	87	141	74		302
学校名		収容定員	3歳児 (満3歳含む)	4歳児	5歳児		計
愛知文教女子短期大学附属ぶんきょう幼稚園		360	92	85	92		269
愛知文教女子短期大学附属はぎわら幼稚園		270	96	52	63		211
愛知文教女子短期大学附属一宮ひがし幼稚園		207	68	62	63		193
計		1,803	404	393	363	119	1,279

(1) 令和6年度 愛知文教大学事業計画書

1. 広報戦略（令和6年度入学生から適応する）

(1) 自分発見開拓プログラム

大学に何の目的で進学してきたか？ 自分が目指すものを見つけるために何を学ぶのか？ 1年次と3年次でPROGテスト（社会で求められる汎用的な能力・態度・志向=ジェネリックスキルを測定・育成するテスト）を用い、自分の性格と優れている部分を見つける。

キーワード：「世界発見」、「自分発見」、「何ができるか見つける旅」

(2) 4年計画の人文学部学びキーワード「ことば」の集大成を完結する。

愛知文教大学は教養科目の学修キーワードを「ことば」として展開、4年が過ぎた。「ことば」を大学教育の根幹をなすものと位置づけ、意思伝達の道具としての言葉を、社会や文化との関わりから問い直す研究を進めた。4年間を通して「ことば」と社会との関係を体系的に学び、成熟した社会の一大要素として「ことば」を捉えることのできるグローバル人材の育成を目指した。集大成として徳川美術館の取材とリーフレットをまとめた。

(3) 教員養成プログラム

中高「国語」「英語」教諭一種免許状

新たに小学校教諭二種免許状（星槎大学通信教育制度）

(3) 学び合う学び研究所

小中高の教員を対象とした講習会を実施、学生と現任教諭との接触の場になっている。

2. 交換留学生・編入生・海外提携大学科目等履修生

(1) ニュージーランド、カナダへの留学、中国（北京外語大学、北京聯合大学、三江学院大学）との交換留学制度を復活した。

(2) 科目等履修生：春期・秋期10名以内受け入れ。本学への編入学、大学院への進学。

3. 地域・社会活動

(1) 小牧市の要請に基づき各種委員会等に委員として教職員の参加

(2) 小牧市の文化財啓発事業に協力し、古文書入門講座、小牧市歴史講座、小牧市歴史基礎講座、小牧市文化財地図作成等を実施

(3) 小牧市学習チューター制度（小中学校の学習支援）への協力

(4) 小牧市国際交流協会の事業協力

(5) 小牧市、羽島市との連携事業を充実させる。

以 上

(2) 令和6年度 愛知文教女子短期大学事業計画書

1. 広報戦略

各学科・専攻にコース制を導入し、学ぶ内容を明確にした。

(1) 生活文化学科 食物栄養専攻

①「フードビジネス」コース

食品開発、商品開発、食品流通、衛生管理、外食産業（カフェ経営）などに興味があり、食品業界へ就職を希望する学生

②食育コース

栄養教諭資格取得希望者、特待生、大学既卒等社会人入学生、保育所栄養士希望者

③「スポーツ栄養」コース

アスリート、スポーツ選手に対して栄養の指導を行うことを目標とする学生

(2) 生活文化学科 生活文化専攻

①情報デザインコース

パソコンやタブレット等の情報機器やデザインソフトを使用した実践的な学びにより、社会で求められる「情報発信力」を育成

②総合ビジネスコース

ビジネス実務やプレゼンテーションスキルを磨き、公務員や金融業界への就職

(3) 幼児教育学科 1部、3部

①こども音楽コース

障害のある子どもに対して、音楽を通じた支援方法について体験的に学び、専門的な知識と技術を身につける（こども音楽療育士）

②こどもとおもちゃコース

文教おやこ園を通して地域の子育て支援方法について学ぶ。また、おもちゃの選び方から遊び方、関わり方を実践的に学ぶ。（地域子育て支援士二種、おもちゃインストラクター）

③こどもスポーツ・レクリエーションコース

レクリエーション活動を通じて、誰もがスポーツ・レクリエーションを楽しめる指導者を目指す（レクリエーションインストラクター、スポーツ・レクリエーション指導者、幼児体育指導者検定）

2. 文教おやこ園

稲沢市の委託事業（2020年4月から稲沢市役所委託事業として補助金運営）

週5日 9:30～15:00

3. 地域連携センター（足立学園総合研究所）の活動支援

(1) プラントベースの商品開発プロジェクト

株式会社名古屋食糧、株式会社おとうふ工房いしかわ、大田油脂株式会社
プラントベースアイスの製造、販売

(2) サマーカレッジ2024

稲沢市・清須市

8月上旬 夏休み親子対象企画

短期大学、清須市春日公民館 SDGs 関連体験講座

- (3) 食物アレルギー関連商品の開発、普及
社会福祉法人昭徳会（授産所高浜安立）
「ぱりまる」の普及（販売） 新商品の開発
- (4) 稲沢市荻須記念美術館 大学パートナーシップ事業
- (5) 学科による地域貢献事業
 - ① 文教子どもフェスタ
 - ② みんないっしょのクリスマス
 - ③ ぶんきょう音楽祭（仮）

4. その他

- (1) 「文教レストラン」食育の実践の場として学食を利用する。
食物栄養専攻の教員考案レシピで、美味しく健康に良い食事を学生に提供する
- (2) 海外研修
 - ① ニュージーランド幼児教育研修
 - ② 韓国での SDGs 体験研修 「韓国語」の授業とタイアップ

以上

3. 財務の概要

(1) 資金収支予算書 (令和6年度)

(単位:千円)

科 目		予算額	前年度予算額
収入の部	学生生徒等納付金収入	645,685	785,948
	手数料収入	10,270	10,910
	寄付金収入	13,212	19,232
	補助金収入	240,814	266,457
	資産売却収入	90,036	183,502
	付随事業・収益事業収入	94,323	98,900
	受取利息・配当金収入	16,266	16,266
	雑収入	70,807	84,981
	借入金等収入	0	0
	前受金収入	205,681	207,207
	その他の収入	507,676	516,560
	資金収入調整勘定	△ 226,164	△ 318,335
	前年度繰越支払資金	772,172	817,251
	合 計	2,440,778	2,688,879
支出の部	人件費支出	752,937	809,565
	教育研究経費支出	289,297	326,202
	管理経費支出	224,770	301,207
	借入金等利息支出	3	6
	借入金等返済支出	0	0
	施設関係支出	2,200	45,830
	設備関係支出	3,900	25,688
	資産運用支出	10,000	150,000
	その他の支出	512,777	335,955
	予備費	5,000	5,000
	資金支出調整勘定	△ 16,565	△ 82,746
	翌年度繰越支払資金	656,459	772,172
	合 計	2,440,778	2,688,879

3. 財務の概要

(2) 事業活動収支予算書

(令和6年度)

(単位:千円)

科目		予算額	前年度予算額	
教育活動収支	事業活動収入の部	学生生徒等納付金	645,685	785,948
		手数料	10,270	10,910
		寄付金	13,212	19,232
		経常費等補助金	240,514	266,457
		国庫補助金	108,678	126,265
		地方公共団体補助金	131,816	139,792
		若手・女性研究者奨励金	0	400
		付随事業収入	94,323	98,900
		雑収入	69,857	84,981
		教育活動収入計	1,073,861	1,266,428
	事業活動支出の部	人件費	752,937	814,942
		教育研究経費	457,157	494,052
		管理経費	250,720	327,007
		徴収不能額等	0	0
		教育活動支出計	1,460,814	1,636,001
教育活動収支差額		△ 386,953	△ 369,573	
教育活動外収支	事業活動収入の部	受取利息・配当金	16,266	16,266
		その他の教育活動外収入	0	0
		教育活動外収入計	16,266	16,266
	事業活動支出の部	借入金等利息	3	6
		その他の教育活動外支出	0	0
		教育活動外支出計	3	6
		教育活動外収支差額	16,263	16,260
経常収支差額		△ 370,690	△ 353,313	
特別収支	事業活動収入の部	資産売却差額	0	0
		その他の特別収入	300	0
		特別収入計	300	0
	事業活動支出の部	資産処分差額	0	0
		その他の特別支出	0	0
		特別支出計	0	0
特別収支差額		300	0	
予備費		5,000	5,000	
基本金組入前当年度収支差額		△ 375,390	△ 358,313	
基本金組入額合計		△ 22,274	△ 78,298	
当年度収支差額		△ 397,664	△ 436,611	

(参考)

事業活動収入計	1,090,427	1,282,694
事業活動支出計	1,465,817	1,641,007